



FACTSHEET PLEEGZORG 2009

Pleegzorg is een vorm van jeugdzorg die valt onder de Wet op de jeugdzorg. Als hulp thuis niet meer toereikend is, wordt tot uithuisplaatsing besloten. Pleegzorg is de eerste keus bij uithuisplaatsing, aangezien deze vorm van opvang het dichtst bij de natuurlijke situatie blijft. Pleegouders worden in eerste instantie in de directe omgeving van het kind gezocht, binnen de familie of bij bekenden. Pleegzorg kent verschillende vormen, waardoor maatwerk geboden kan worden bij de hulp aan kinderen en hun ouders.

Er zijn in Nederland 28 (regionale) jeugdzorginstellingen die pleegzorg aanbieden. Deze werken landelijk samen onder de noemer 'Pleegzorg Nederland' voor de publiciteit en beeldvorming. Pleegzorg Nederland is onderdeel van de brancheorganisatie MOgroep Jeugdzorg.

Deze factsheet is samengesteld op basis van de cijfers die zijn aangeleverd door de (regionale) pleegzorginstellingen. Op basis van de capaciteitsgegevens voor de pleegzorg heeft 96,5% van de pleegzorginstellingen gegevens aangeleverd. De landelijke totalen zijn geëxtrapoleerd naar 100%.

DEZE FACTSHEET BESTAAT UIT DRIE ONDERDELEN:

- A. De cijfers over 2009
- B. Trends en ontwikkelingen in de pleegzorg
- C. Terminologie

A. DE CIJFERS OVER 2009

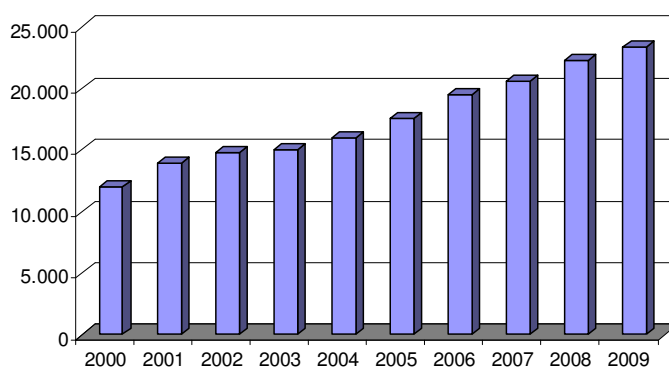
In 2009 hebben 23.355 kinderen voor kortere of langere tijd gebruik gemaakt van pleegzorg. Op 1 januari 2009 verbleven in Nederland 14.408 kinderen bij pleegouders. In 2009 zijn 8.947 nieuwe plaatsingen gerealiseerd. Dit is 10% meer dan in 2008. In de afgelopen tien jaar is het aantal kinderen dat gebruik maakt van pleegzorg verdubbeld. De forse groei van de pleegzorg die al een aantal jaren terug is ingezet, zet door.

De pleegzorgcapaciteit is in 2009 uitgebreid met 1.092 plaatsen tot 14.691 plaatsen. Het bezettingspercentage van de landelijke pleegzorgcapaciteit was op 1 januari 106% en is door de capaciteitsuitbreiding teruggebracht naar 103%. Er worden echter nog steeds meer pleegkinderen geholpen dan dat er budget beschikbaar is.

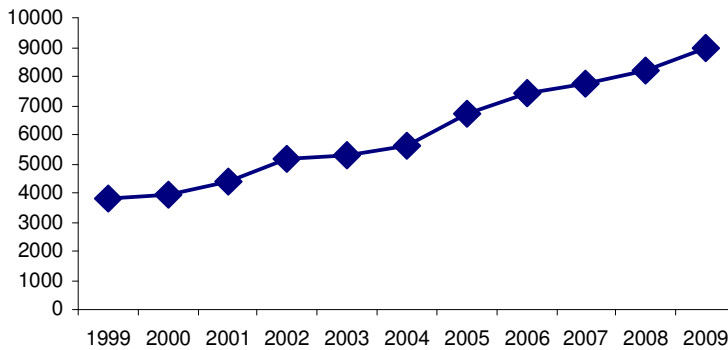
20% Van de landelijke pleegzorgcapaciteit, dat zijn 3014 pleegzorgplaatsen, worden gefinancierd uit incidentele middelen. Het is niet duidelijk of c.q. hoe lang deze financiën voor de pleegzorg beschikbaar blijven.

De wachtlijst voor pleegzorg is ruim 40% afgenomen. Op 31 december 2009 wachtten 568 kinderen langer dan negen weken op een (definitieve) plaatsing bij pleegouders. Op 1 januari 2009 stonden nog 954 kinderen op de wachtlijst voor pleegzorg. 30% van de kinderen wacht op deeltijdspleegzorg. Op dit punt zijn er grote regionale verschillen.

GRAFIEK 1: TOTAAL AANTAL PLEEGKINDEREN PER JAAR: 2000 – 2009



GRAFIEK 2: NIEUWE PLAATSINGEN PER JAAR 1998 - 2009



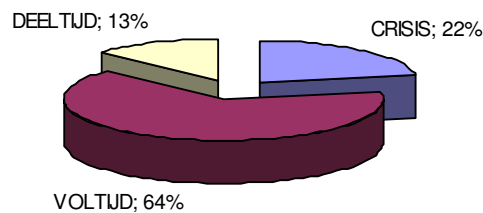
Aan de ene kant maken veel kinderen voor korte tijd gebruik van pleegzorg. Aan de andere kant is er een groep kinderen die voor lange tijd bij pleegouders verblijft. Van alle plaatsingen die in 2009 zijn beëindigd is de duur van de plaatsingen geregistreerd. Ruim eenderde van de pleegkinderen heeft korter dan drie maanden bij pleegouders gewoond en 38% langer dan een jaar.

TABEL 1: DUUR VAN DE PLAATSING VAN ALLE BEËINDIGDE PLAATSINGEN IN 2009

DUUR VAN DE PLAATSINGEN VAN ALLE BEËINDIGDE PLAATSINGEN IN 2009	
Korter dan 4 weken	17%
1 - 3 maanden	18%
3 - 6 maanden	12%
6 - 12 maanden	15%
1 - 2 jaar	19%
Langer dan 2 jaar	19%

Ruim een vijfde van de nieuwe pleegzorgplaatsingen in 2009 betreft crisisopvang. 13% van de plaatsingen betreft deeltijdpleegzorg, meestal weekend- en vakantieopvang.

GRAFIEK 3: NIEUWE PLEEGZORGPLAATSINGEN DIE IN 2009 ZIJN GEREALISEERD, NAAR SOORT OPVANG

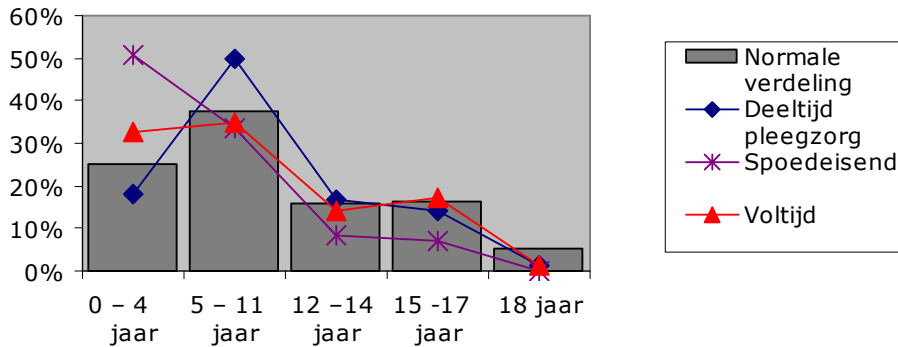


28% van de kinderen die in 2009 in een pleeggezin is geplaatst, is 12 jaar of ouder. 35% van de geplaatste kinderen is vier jaar of jonger en 36% van de kinderen is in de basisschoolleeftijd. In 2009 zijn iets meer meisjes dan jongens bij pleegouders geplaatst; 51% meisjes tegenover 49% jongens.

TABEL 2: LEEFTIJDOPBOUW VAN KINDEREN DIE IN 2009 IN EEN PLEEGGEZIN GEPLAATST ZIJN

LEEFTIJD VAN PLEEGKINDEREN DIE IN 2009 IN EEN PLEEGGEZIN GEPLAATST ZIJN	
0 - 4 jaar	35%
5 - 11 jaar	36%
12 -14 jaar	13%
15 jaar en ouder	14%
18 jaar	1%

GRAFIEK 4: **NIEUWE** PLEEGZORGPLAATSINGEN DIE IN 2009 ZIJN GEREALISEERD, NAAR LEEFTIJD PER OPVANG



In de grafiek is in de kolommen de samenstelling van de bevolking van 0 tot 18 jaar opgenomen (Bron: CBS Statline). De lijnen zijn samengesteld op basis van de leeftijd van de kinderen die in 2009 in pleeggezinnen zijn geplaatst. In de crisisopvang worden relatief veel jonge kinderen van vier of jonger geplaatst, meer dan 50%. De oudere kinderen komen relatief weinig in de crisisopvang terecht. Bij de deeltijdpleegzorg, weekend- en vakantieopvang, worden relatief veel kinderen in de basisschoolleeftijd geplaatst. De allerjongsten (0-4 jaar) worden juist relatief weinig in de deeltijdpleegzorg terecht.

38% van de pleegkinderen vindt onderdak bij bekenden. Dit kunnen grootouders, tantes en ooms zijn, maar ook onderwijzers of burens. Dit percentage is al een aantal jaar stabiel. De netwerkpleegzorg is even hard meegegroeid met de totale toename van de pleegzorgplaatsingen. Tweederde van de pleegkinderen is in 2009 bij pleegouders geplaatst met een justitiële kinderschermingsmaatregel: een Onder Toezicht Stelling (OTS) of een voogdijmaatregel.

TABEL 3: PLEEGZORGCIJFERS 1998 - 2009
AANMELDINGEN VAN PLEEGOUDERS EN PLAATSINGEN VAN PLEEGKINDEREN

	PLEEGOUDERS			Nieuwe plaatsingen
	Eerste contact (mail / telefoon)	Belangstellenden die informatiepakket hebben aangevraagd	Geaccepteerde (nieuwe) pleegouders	
1999	4.048	*	1.974	3.806
2000	3.720	*	2.323	3.905
2001	3.757	*	2.393	4.398
2002	4.751	*	2.403	5.189
2003	5.882	*	2.045	5.298
2004	4.702	*	1.646	5.638
2005	6.646	4.742	2.225	6.736
2006	10.607	7.836	2.952	7.447
2007	9.315	6.301	3.142	7.738
2008	11.036	7.626	3.022	8.122
2009	10.493	7.689	2.941	8.947

* Van voorgaande jaren zijn geen landelijke gegevens beschikbaar.

Door de jaren heen fluctueert het aantal mensen dat informatie over pleegzorg aanvraagt. Hier wordt het effect van de landelijke SIRE-campagne "Pleegouders zijn bijzonder nodig" zichtbaar. Tijdens de looptijd van deze campagne van juli 2008 tot april 2009 is de belangstelling voor pleegzorg enorm toegenomen. In de negen maanden dat de SIRE-campagne heeft gelopen zijn er 6.413 informatiepakketten opgevraagd, blijkt uit de maandrapportages. Dat is een toename van 25%. Dit maakt de belang van een nieuwe landelijke pleegzorgcampagne duidelijk.

Het aantal geaccepteerde pleegouders ligt lager dan voorgaande jaren. De cijfers geven een enigszins vertekend beeld, omdat er de in het najaar extra voorbereidingsgroepen voor aspirant pleegouders zijn gestart. Daarvan waren de definitieve pleegouderrapportage en screening op 31 december 2009 nog niet afgerond.

In totaal zetten ruim 13.011 pleeggezinnen zich in voor de opvang van 23.355 pleegkinderen per jaar. In 2009 zijn 2.941 nieuwe pleegouders geaccepteerd en zijn 2.404 pleegouders gestopt; 1.359 netwerkpleegouders en 1.045 bestandspleegouders.

B. TRENDS EN ONTWIKKELINGEN IN DE PLEEGZORG

Het gebruik van pleegzorg blijft toenemen. De pleegzorgcapaciteit is in 2009 met 1.092 plaatsen uitgebreid. Dat is een uitbreiding van 8% van de pleegzorgcapaciteit. De overbenutting van de pleegzorgcapaciteit is teruggebracht van 106% op 1 januari naar 103% eind december 2009. De druk op de instellingen voor pleegzorg is al een aantal jaren groot. 20% Van het pleegzorgbudget wordt betaald uit incidentele gelden. Dit maakt de pleegzorg kwetsbaar door onzekerheid over continuïteit en ook voor het personeelsbeleid.

De aanhoudende groei leidt ook tot extra druk voor de pleegouders die crisisopvang bieden. Het blijft een probleem om kinderen binnen de gestelde termijn door te plaatsen.

De praktijk laat zien dat, dankzij vele inspanningen op landelijk en regionaal niveau, het aanbod aan pleegouders redelijk gelijk opgaat met de vraag naar pleeggezinnen. Al een aantal jaren achtereen is het gelukt voldoende nieuwe pleegouders te werven om de groei van de pleegzorg te realiseren. Op 31 december 2009 stonden 1.330 pleegouders ingeschreven die beschikbaar zijn voor een (bij)plaatsing van een pleegkind. Voor een deel van de beschikbare pleegouders wordt al wel een plaatsing voorbereid; er is op papier een matching met een kind op de wachtlijst of er wordt een kennismaking gestart.

Met de SIRE-campagne "*Pleegouders zijn bijzonder nodig*" is de belangstelling voor het pleegouderschap fors toegenomen. De maatschappelijke betrokkenheid is groot en veel mensen overwegen de zorg voor een kind van een ander op zich te nemen. Dat is belangrijk om voldoende keuzemogelijkheid te hebben, zodat er rekening kan worden gehouden met de specifieke wensen en voorwaarden bij de plaatsing van pleegkinderen. Veel nieuwe pleegouders geven echter aan eerst ervaring op te willen doen met een lichtere vorm van pleegzorg, zoals deeltijdpleegzorg. De lichtere vormen van pleegzorg zijn ook gemakkelijker in te passen in het dagelijks leven van aspirant pleegouders. Meer structurele financiering kan de financiële onzekerheid wegnemen.

Een groep kinderen wacht langer dan wenselijk op een plaatsing. 'Vraag' en 'aanbod' sluiten niet goed op elkaar sluiten. In het bijzonder voor de intensievere vormen van pleegzorg blijft het moeilijk om geschikte pleeggezinnen te vinden, vooral voor kinderen met ernstige emotionele en/of gedragsproblemen. Verder heeft het de voorkeur om broertjes en zusjes samen in een gezin te plaatsen, maar onvoldoende pleegouders hebben hiervoor ruimte en mogelijkheden. Ook in crisis-situaties, wanneer op heel korte termijn opvang wordt gezocht, is er lang niet altijd een geschikt pleeggezin beschikbaar. Extra facilitering kan in het bijzonder voor de intensievere pleegzorgvarianten de drempel voor het pleegouderschap verlagen.

C. TERMINOLOGIE

In de landelijk geformuleerde visie op pleegzorg zijn twee pleegzorgvarianten benoemd: *de hulpverleningsvariant* en de *opvoedingsvariant*. De achterliggende gedachte is dat alle betrokkenen in de pleegzorg, het pleegkind, diens ouders en pleegouders, sneller duidelijkheid krijgen over de termijn en het doel van de plaatsing.

Bij de *hulpverleningsvariant* is het doel om de oorspronkelijke opvoedingssituatie weer te herstellen. Binnen een vooraf gestelde termijn van maximaal een half jaar wordt intensief met de ouders van het pleegkind gewerkt. Indien na een half jaar blijkt dat er geen mogelijkheden zijn om het kind weer terug bij zijn ouders te plaatsen, wordt gewerkt aan een doorplaatsing naar de opvoedingsvariant of een andere vorm van jeugdzorg, indien dit wenselijk is.

In de *opvoedingsvariant* wordt een pleegkind voor langere tijd door pleegouders opgevoed. Doel van de plaatsing is om continuïteit, opvoedingszekerheid en optimale ontwikkelingskansen voor het pleegkind te creëren. Contact met de ouders blijft, waar mogelijk, bestaan.

Tot slot is er de *deeltijdpleegzorg*. Die omvat verschillende mogelijkheden om pleegzorg als aanvulling op de dagelijkse zorg en opvoeding van een kind in te zetten, bijvoorbeeld in weekeinde of vakanties. Deze variant wordt veel gebruikt als preventieve hulp voor kinderen die thuis wonen, maar waar de zorg en opvoeding voor de ouders zwaar vallen. Zo kan een definitieve uithuisplaatsing worden voorkomen. Deeltijdpleegzorg kan ook worden ingezet voor kinderen die in een groep wonen of ter ontlasting van een pleeggezin.

Algemene informatie over pleegzorg en pleegouderschap staat op www.pleegzorg.nl

Pleegzorg Nederland
Utrecht, mei 2010