

## FACTSHEET PLEEGZORG 2010

*Pleegzorg is een vorm van jeugdzorg die valt onder de Wet op de jeugdzorg. Als hulp thuis niet meer toereikend is, wordt tot uithuisplaatsing besloten. Pleegzorg is de eerste keus bij uithuisplaatsing, aangezien deze vorm van opvang in gezinsverband het dichtst bij de natuurlijke situatie staat. Pleegouders worden in eerste instantie in de directe omgeving van het kind gezocht, binnen de familie of bij bekenden. Pleegzorg kent verschillende vormen, voor korte en langere tijd, maar ook in deeltijd, waardoor maatwerk geboden kan worden bij de hulp aan kinderen en hun ouders.*

*Er zijn in Nederland 28 (regionale) jeugdzorginstellingen die pleegzorg aanbieden. Deze werken landelijk samen onder de noemer 'Pleegzorg Nederland' voor de publiciteit en beeldvorming. Pleegzorg Nederland is onderdeel van de brancheorganisatie Jeugdzorg Nederland.*

*Deze factsheet is samengesteld op basis van de cijfers die zijn aangeleverd door de (regionale) pleegzorginstellingen. Op basis van de capaciteitsgegevens voor de pleegzorg heeft 96,7% van de pleegzorginstellingen gegevens aangeleverd.*

DEZE FACTSHEET BESTAAT UIT DRIE ONDERDELEN:

- A. De cijfers over 2010
- B. Trends en ontwikkelingen in de pleegzorg
- C. Terminologie

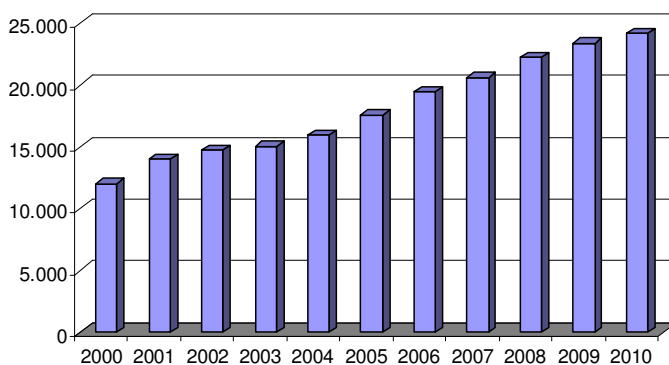
### A. DE CIJFERS OVER 2010

In 2010 hebben 24.150 kinderen voor kortere of langere tijd gebruik gemaakt van pleegzorg. Op 1 januari 2010 verbleven in Nederland 15.206 kinderen bij pleegouders. In 2010 zijn 8.944 nieuwe plaatsingen gerealiseerd. In de afgelopen tien jaar is het aantal kinderen dat gebruik maakt van pleegzorg verdubbeld. In vergelijking met 2009 hebben 800 kinderen meer gebruik gemaakt van pleegzorg. De forse groei van de pleegzorg die een aantal jaren terug is ingezet, stabiliseert.

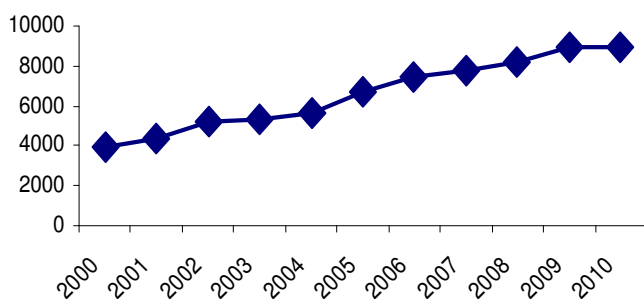
De pleegzorgcapaciteit is in 2010 uitgebreid met 103 plaatsen tot 15.070 plaatsen. Het bezettingspercentage van de landelijke pleegzorgcapaciteit lag gedurende het hele jaar op 101%. Dit betekent dat meer pleegkinderen geholpen dan dat er budget beschikbaar is. 5% van de landelijke pleegzorgcapaciteit, dat zijn 672 pleegzorgplaatsen, worden gefinancierd uit incidentele middelen. Het is niet duidelijk of c.q. hoe lang deze financiën voor de pleegzorg beschikbaar blijven.

Op 31 december 2010 wachtten 361 kinderen langer dan negen weken op een (definitieve) plaatsing bij pleegouders. Op 1 januari 2010 stonden nog 568 kinderen op de wachtlijst voor pleegzorg. De wachtlijst voor pleegzorg is 36% afgenomen. 39% van de kinderen wacht op deeltijdpleegzorg. Op dit punt zijn de regionale verschillen groot.

GRAFIEK 1: TOTAAL AANTAL PLEEGKINDEREN PER JAAR: 2000 – 2010



GRAFIEK 2: NIEUWE PLAATSINGEN PER JAAR 1998 - 2010



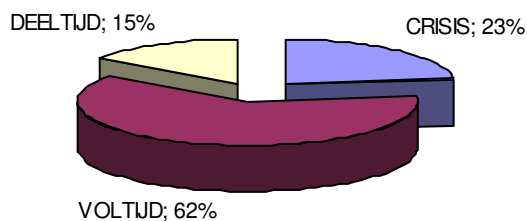
Aan de ene kant maken veel kinderen voor korte tijd gebruik van pleegzorg. Aan de andere kant is er een groep kinderen die voor lange tijd bij pleegouders verblijft. Van alle plaatsingen die in 2010 zijn beëindigd is de duur van de plaatsingen geregistreerd. 38% van de pleegkinderen heeft korter dan drie maanden bij pleegouders gewoond en ruim een derde langer dan een jaar.

TABEL 1: DUUR VAN DE PLAATSING VAN ALLE BEËINDIGDE PLAATSINGEN IN 2010

DUUR VAN DE PLAATSINGEN VAN ALLE BEËINDIGDE PLAATSINGEN IN 2010	
Korter dan 4 weken	21%
1 - 3 maanden	17%
3 - 6 maanden	14%
6 - 12 maanden	15%
1 - 2 jaar	15%
Langer dan 2 jaar	19%

Bijna een kwart van de nieuwe pleegzorgplaatsingen in 2010 betreft crisisopvang. 15% van de plaatsingen betreft deeltijdpleegzorg. Dit is meestal weekend- en vakantieopvang.

GRAFIEK 3: NIEUWE PLEEGZORGPLAATSINGEN DIE IN 2010 ZIJN GEREALISEERD, NAAR SOORT OPVANG



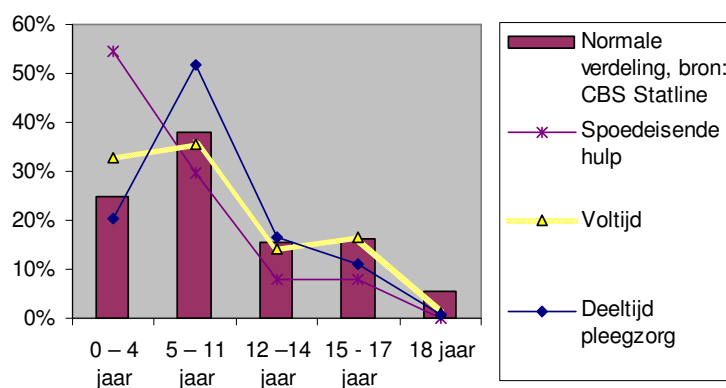
28% van de kinderen die in 2010 in een pleeggezin is geplaatst, is 12 jaar of ouder. 36% van de geplaatste kinderen is vier jaar of jonger en 36% van de kinderen is in de basisschoolleeftijd. In 2010 zijn evenveel meisjes als jongens bij pleegouders geplaatst.

TABEL 2: LEEFTIJDOPBOUW VAN KINDEREN DIE IN 2010 IN EEN PLEEGGEZIN GEPLAATST ZIJN

LEEFTIJD VAN PLEEGKINDEREN DIE IN 2010 IN EEN PLEEGGEZIN GEPLAATST ZIJN	
0 - 4 jaar	36%
5 - 11 jaar	36%
12 -14 jaar	13%
15 jaar en ouder	14%
18 jaar	1%

In de crisisopvang is meer dan 50% van de kinderen vier jaar of jonger. Dit is in lijn met het beleid waarbij in diverse regio's in een convenant is vastgelegd dat kinderen onder de 5 jaar bij een uithuisplaatsing niet in een groep worden geplaatst, maar altijd in gezinsverband worden opgevangen. Bij de deeltijdpleegzorg, weekend- en vakantieopvang, is ruim de helft van de kinderen in de basisschoolleeftijd.

GRAFIEK 4: **NIEUWE** PLEEGZORGPLAATSINGEN DIE IN 2010 ZIJN GEREALISEERD, NAAR LEEFTIJD EN SOORT OPVANG



In de grafiek geven de kolommen de samenstelling van de bevolking van 0 tot 18 jaar weer (Bron: CBS Statline). De lijnen zijn samengesteld op basis van de leeftijd van de kinderen die in 2010 in pleeggezinnen zijn geplaatst.

36% van de pleegkinderen vond in 2010 onderdak bij bekenden, de zogenaamde netwerkpleegzorg. Van de lopende plaatsingen woont 41% van de pleegkinderen bij bekenden. Dit kunnen grootouders, tantes en ooms zijn, maar ook onderwijzers of burens. Dit percentage is al een aantal jaar stabiel. De netwerkpleegzorg is even hard meegegroeid met de totale toename van de pleegzorgplaatsingen. Tweederde van de pleegkinderen is in 2010 bij pleegouders geplaatst met een justitiële kindbeschermingsmaatregel: een Onder Toezicht Stelling (OTS) of een voogdijmaatregel.

In 2010 zijn 8.289 plaatsingen beëindigd. Het overgrote deel van de beëindigde plaatsingen, namelijk 78% is in overeenstemming tussen cliënt, Bureau Jeugdzorg en de instelling voor pleegzorg afgerond omdat bijvoorbeeld het hulpverleningsplan is afgerond of de doelen van de zorg zijn gerealiseerd. In een klein deel van de gevallen is de zorg eenzijdig beëindigd: 5% door de cliënt en 4% door de hulpverlener.

TABEL 3: PLEEGZORCIJFERS 2000-2010: AANMELDINGEN VAN PLEEGOUDERS EN PLAATSINGEN VAN PLEEGKINDEREN

	PLEEGOUDERS		PLEEGKINDEREN Nieuwe plaatsingen
	Belangstellenden die informatiepakket hebben aangevraagd	Geaccepteerde (nieuwe) pleegouders	
2000	3.720	2.323	3.905
2001	3.757	2.393	4.398
2002	4.751	2.403	5.189
2003	5.882	2.045	5.298
2004	4.702	1.646	5.638
2005	4.742	2.225	6.736
2006	7.836	2.952	7.447
2007	6.301	3.142	7.738
2008	7.626	3.022	8.122
2009	7.689	2.941	8.947
2010	5.470	2.991	8.944

Door de jaren heen fluctueert het aantal mensen dat informatie over pleegzorg aanvraagt. In het meerjarenoverzicht is het effect van de landelijke SIRE-campagne "Pleegouders zijn bijzonder nodig" zichtbaar. Deze campagne liep van juli 2008 tot april 2009. In 2010 is geen campagne gevoerd. Het

aantal informatiepakketten dat is opgevraagd is forse afgenomen met 29%. Het aantal geaccepteerde pleegouders blijft stabiel in vergelijking met voorgaande jaren.

In totaal zetten ruim 15.500 pleeggezinnen zich in voor de opvang van 24.150 pleegkinderen per jaar. In 2010 zijn 2.991 nieuwe pleegouders geaccepteerd en zijn 3.163 pleegouders gestopt; 1.772 netwerkpleegouders en 1.391 bestandspleegouders.

## **B. TRENDS EN ONTWIKKELINGEN IN DE PLEEGZORG**

De forse toename in het gebruik van de afgelopen jaren stabiliseert. De pleegzorgcapaciteit is in 2010 met 103 plaatsen uitgebreid. De overbenutting van de pleegzorgcapaciteit is teruggebracht van 103% eind december 2009 naar 101% over 2010. Een aantal kinderen wacht nog steeds langer dan wenselijk op een plaatsing. De wachtlijst is wel verder afgenomen van 568 eind 2009 naar 361 op 31 december 2010. In 2010 zijn 2.991 nieuwe pleeggezin geaccepteerd. Het beschikbare pleegouderbestand is hiermee verder uitgebreid. Op 31 december 2010 waren 2.462 pleegouders beschikbaar voor een (bij)plaatsing van een pleegkind. Bij een deel van de beschikbare pleegouders wordt al wel een plaatsing voorbereid; op 31 december jl. waren 124 kinderen gestart met een kennismaking.

'Vraag' en 'aanbod' sluiten kwalitatief niet goed op elkaar aan. Met name voor de intensievere vormen van pleegzorg blijft het moeilijk om geschikte pleeggezinnen te vinden voor kinderen met ernstige emotionele en/of gedragsproblemen. Verder heeft het de voorkeur om broertjes en zusjes samen in een gezin te plaatsen, maar onvoldoende pleegouders hebben hiervoor ruimte en mogelijkheden.

Bij de zogenaamde hulpverleningsvariant, de kortdurende pleegzorg, wordt een nieuwe trend zichtbaar. Het streven is om kinderen zo min mogelijk door te plaatsen van het ene naar een volgend pleeggezin. Uit (wetenschappelijk) onderzoek is bekend dat iedere doorplaatsing een risico vormt voor de ontwikkeling van een kind. In toenemende mate worden ook bij een acute uithuisplaatsing pleegouders gezocht die beschikbaar zijn voor een plaatsing waarbij het perspectief en de verblijfsduur bij de start onduidelijk zijn. Als eerste wordt onderzocht of het kind weer terug naar huis kan. Is dat niet mogelijk, dan is het verzoek aan dezelfde pleegouders of zij het kind voor lange tijd in hun gezin willen opnemen. Voor de ontwikkelingsmogelijkheden van kinderen is dit de meest gewenste oplossing. Het vraagt echter wel een bijzondere inzet van pleegouders. Dit maakt ook dat de verloop in het bestand van pleegouders voor crisisopvang en kortverblijf groter wordt. Wanneer een pleegkind vanuit de kortdurende opvang voor langere tijd bij deze pleegouders blijft wonen, is dit pleeggezin (voorlopig) niet meer beschikbaar voor kortdurende opvang..

## **C. TERMINOLOGIE**

In de landelijk geformuleerde visie op pleegzorg zijn twee pleegzorgvarianten benoemd: *de hulpverleningsvariant* en *de opvoedingsvariant*. De achterliggende gedachte is dat alle betrokkenen in de pleegzorg, het pleegkind, diens ouders en pleegouders, snel duidelijkheid krijgen over de termijn en het doel van de plaatsing.

Bij de *hulpverleningsvariant* is het doel om de oorspronkelijke opvoedingssituatie te herstellen. Binnen een vooraf gestelde termijn van maximaal een half jaar wordt intensief met de ouders van het pleegkind gewerkt. Indien na een half jaar blijkt dat er geen mogelijkheden zijn om het kind terug bij zijn ouders te plaatsen, wordt gewerkt aan een doorplaatsing naar de opvoedingsvariant of een andere vorm van jeugdzorg, indien dit wenselijk is. De hulpverleningsvariant kan ook starten vanuit crisisopvang wanneer de situatie zo ernstig is dat een kind acuut uit huis moet worden geplaatst.

In de *opvoedingsvariant* wordt een pleegkind voor langere tijd door pleegouders opgevoed. Doel van de plaatsing is om continuïteit, opvoedingszekerheid en optimale ontwikkelingskansen voor het pleegkind te creëren. Contact met de ouders blijft, waar mogelijk, bestaan.

Tot slot is er de *deeltijdpleegzorg*. Die omvat verschillende mogelijkheden om pleegzorg als aanvulling op de dagelijkse zorg en opvoeding van een kind in te zetten, bijvoorbeeld in weekeinde of vakanties. Deze variant wordt veel gebruikt als preventieve hulp voor kinderen die thuis wonen, maar waar de zorg en opvoeding voor de ouders zwaar vallen. Zo kan een definitieve uithuisplaatsing worden voorkomen. Deeltijdpleegzorg kan ook worden ingezet voor kinderen die in een groep wonen of ter ontlasting van een pleeggezin.

Algemene informatie over pleegzorg en pleegouderschap staat op [www.pleegzorg.nl](http://www.pleegzorg.nl)

Pleegzorg Nederland  
Utrecht, juni 2011